

Fonds de Service Universel

Réformes politiques pour améliorer l'efficacité des FSU

Séminaire ARTAC-UIT
7-10 novembre 2023
Douala – Cameroun



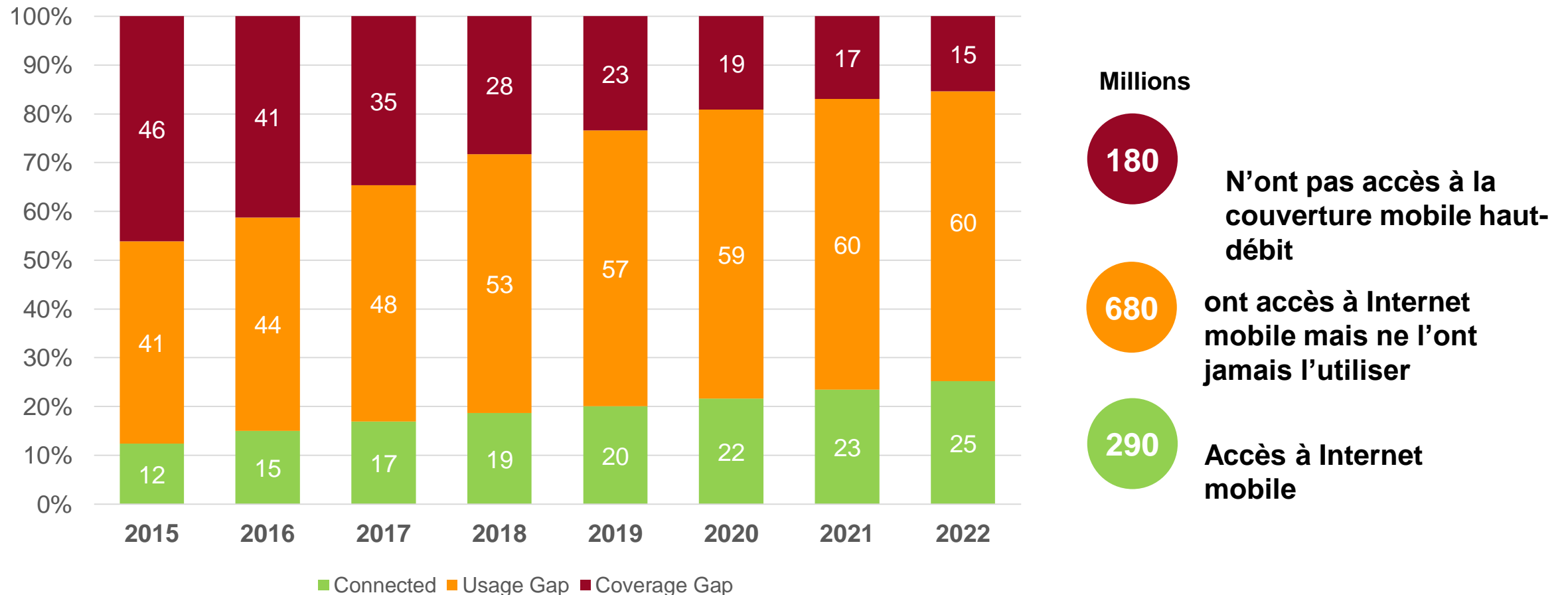
Alain Betu
Policy Manager, GSMA

Contexte – Connectivité mobile en Afrique subsaharienne

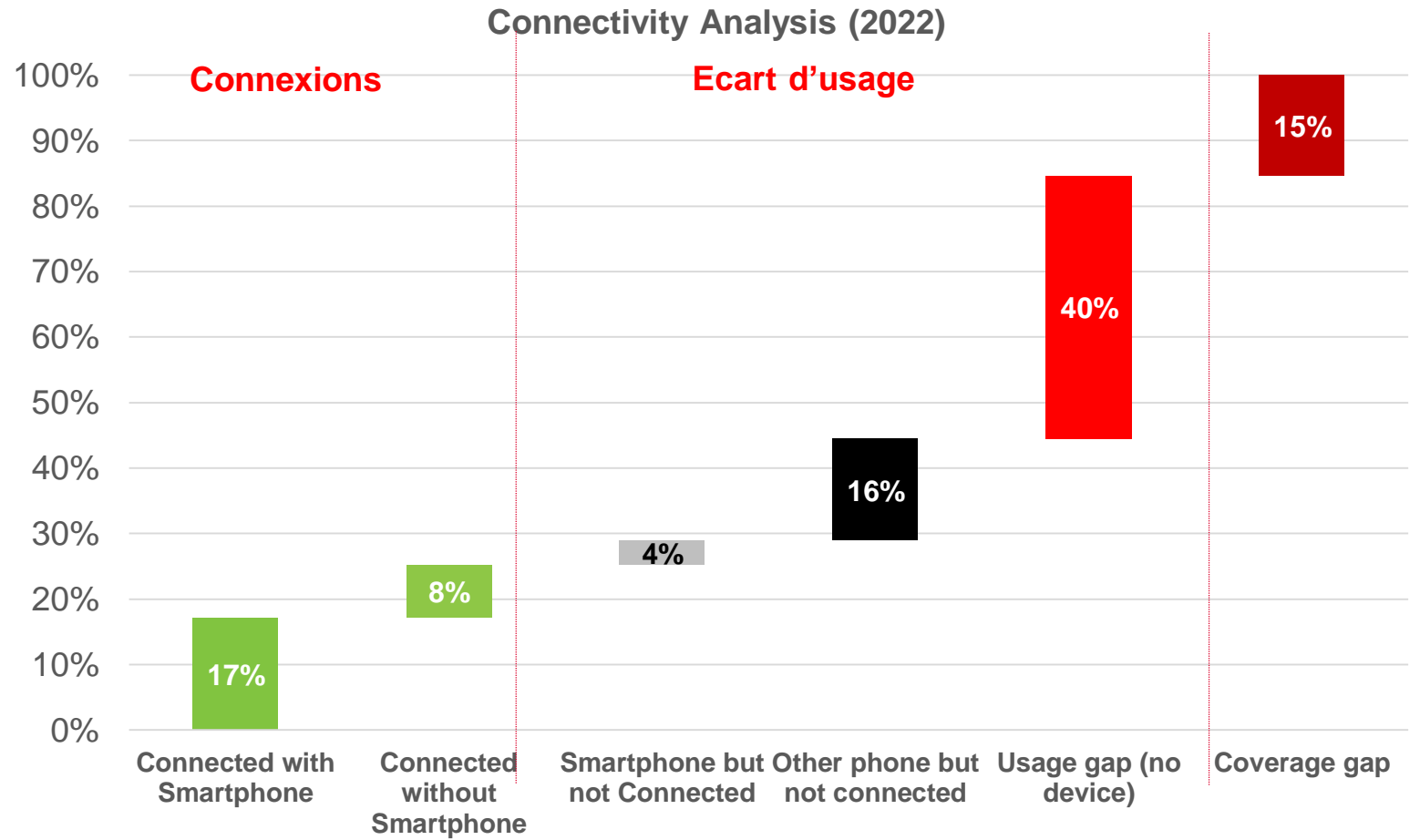
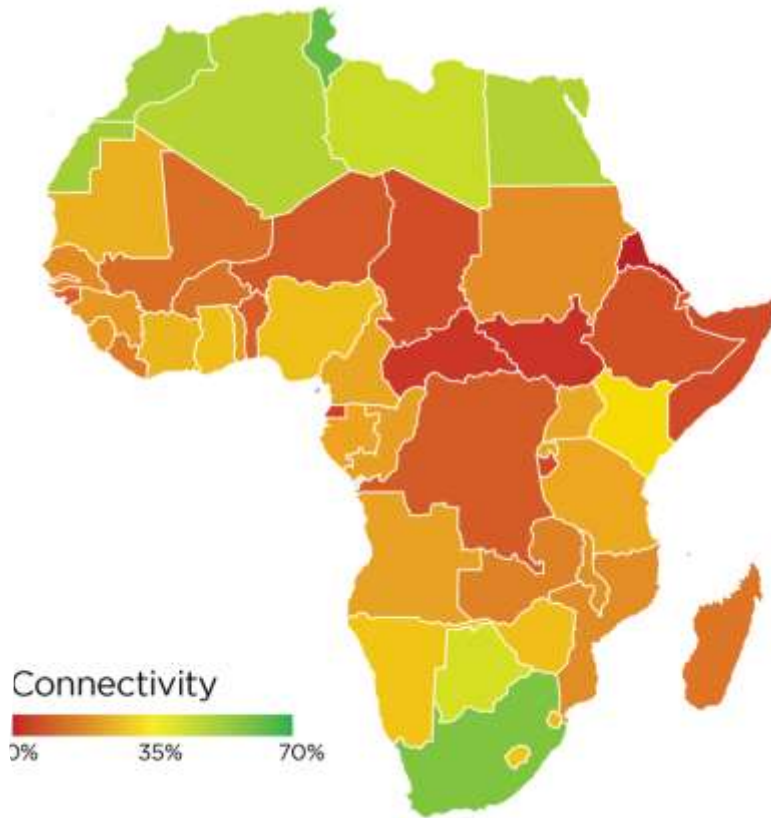
- La connectivité mobile reste **le principal moyen** pour de nombreuses personnes d'accéder à Internet.
- La connectivité mobile offre d'importants **avantages socio-économiques**: amélioration du bien-être, stimulation de la croissance économique, réduction de la pauvreté et l'accès à l'information et à de nombreux services.
- **L'écart d'utilisation reste élevé** - 60 % de la population subsaharienne n'utilise pas les services haut-débit mobiles.
- Dans les régions rurales et éloignées, la **couverture mobile est un défi économique**
 - Les coûts de déploiement et d'exploitation peuvent être jusqu'à deux ou trois fois plus chers
 - Les revenus sont jusqu'à 10 fois moins élevés.
- Aborder la couverture n'est que la moitié du combat. La partie la plus difficile est :
 - Atteindre les **utilisateurs potentiels** qui ne sont pas connectés à Internet mobile, mais qui vivent dans l'empreinte d'un réseau mobile à large bande - écart d'utilisation [**Offre**]
 - Veiller à ce que les terminaux et services Internet mobiles soient **accessibles et abordables** pour tous [**Demande**]
- Pour combler le fossé de la connectivité, il est nécessaire de prendre des mesures qui:
 - **Encouragent la demande** de services mobiles pour développer leur utilisation dans les zones où la couverture existe
 - **Améliorent l'offre** en vue d'élargir la couverture aux populations non couvertes.

Connectivité d'Internet Mobile en Afrique subsaharienne

Evolution vers une infrastructure numérique durable et inclusive



Répartition de l'écart d'utilisation d'Internet mobile en 2022



in Millions of Users

200

90

40

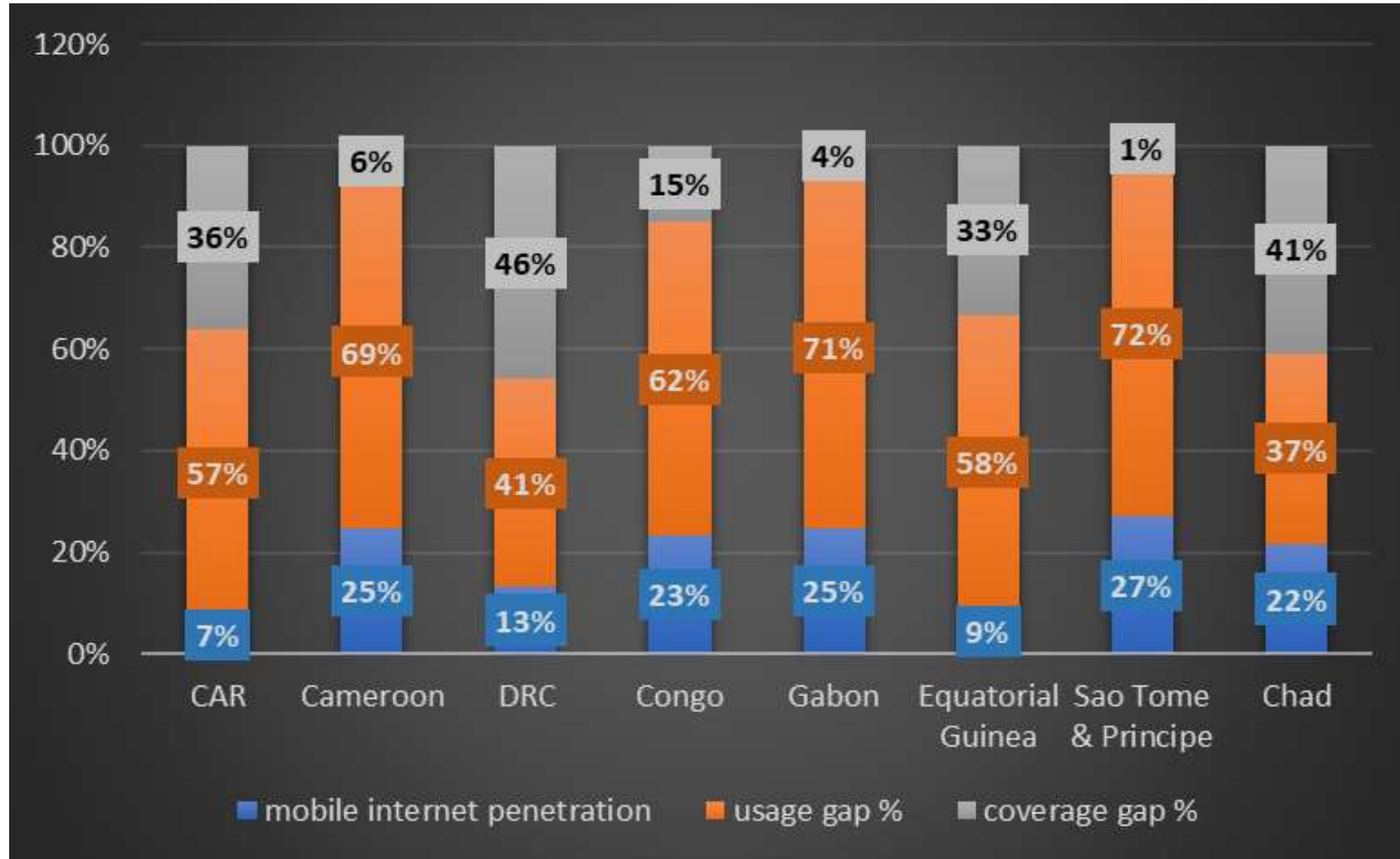
180

460

180

Connectivité d'Internet Mobile en Afrique Centrale

L'écart de couverture étant en baisse constante, il devient prioritaire de s'attaquer à l'écart d'utilisation.



- Le nombre d'utilisateurs uniques d'internet mobile a atteint les 22%.
- Le manque de couverture reste encore un défi dans certains pays.
- Les fonds de service universel peuvent contribuer à combler l'écart de connectivité

- Ecart de couverture
- Ecart d'utilisation
- Connectees à Internet mobile

Aperçu du concept de service universel

Le concept fondamental de service universel est de fournir à chaque individu des services de télécommunications à des prix abordables. Il repose sur les trois principes suivants:

Disponibilité

Le niveau de service est le même pour tous les utilisateurs sur leur lieu de travail ou de résidence, à tout moment et sans discrimination géographique

Abordabilité

Pour tous les utilisateurs, le prix du service ne doit pas être un facteur limitant l'accès au service

Accessibilité

Tous les abonnés doivent être traités de manière non discriminatoire en ce qui concerne le prix, le service et la qualité du service.

Le **service universel** est généralement considéré comme un service orienté vers la fourniture de services aux particuliers ou aux ménages, tandis que **l'accès universel** est défini comme un service orienté vers la fourniture de services aux communautés.

Résultats de l'étude sur les FSU : statut, défis et perspectives

La GSMA a réalisé une vaste étude visant à fournir une analyse approfondie du statut, des facteurs de réussite et des défis des FSU en Afrique, et de produire des preuves pour soutenir les réformes politiques, le cas échéant, d'améliorer l'impact des fonds existants destinés à combler l'écart de connectivité.

Disponibilité

La majorité des pays d'Afrique ont mis en place un FSU

- 93% l'ont confirmé

Gouvernance

Dans la majorité des pays, les FSU font partie de l'ARN

- 70% par les ARN
- 18% par une entité distincte
- 8% par le Gouvernement
- 5% Autres

Financement

Les fonds ont été perçus régulièrement depuis leur création dans la majorité des pays.

- 80% l'ont confirmé

Mise en oeuvre

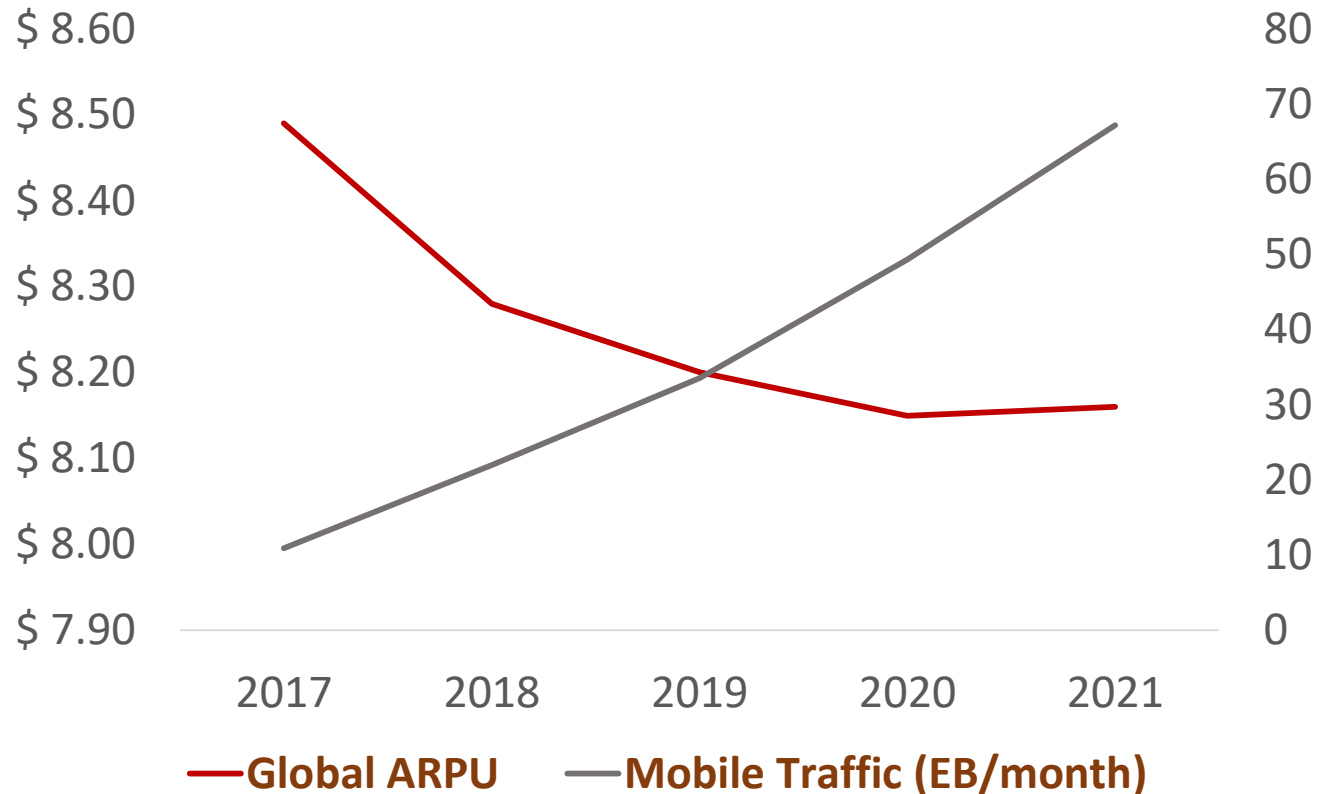
La majorité des fonds sont décaissés suivant les directives des autorités.

- 15% par une directive ARN
- 12% par Appel d'offres
- 5% Aide à un opérateur
- 1% par l'Autorité du FSU

L'étude comprend des réponses à des enquêtes menées auprès de diverses parties prenantes, notamment les autorités chargées des FSU, les ministères et les fournisseurs de services, de 40 pays de la région.

Défi : Équilibrer l'ARPU et le besoin d'investir

ARPU mondial et tendances du trafic de données (moyennes par mois)



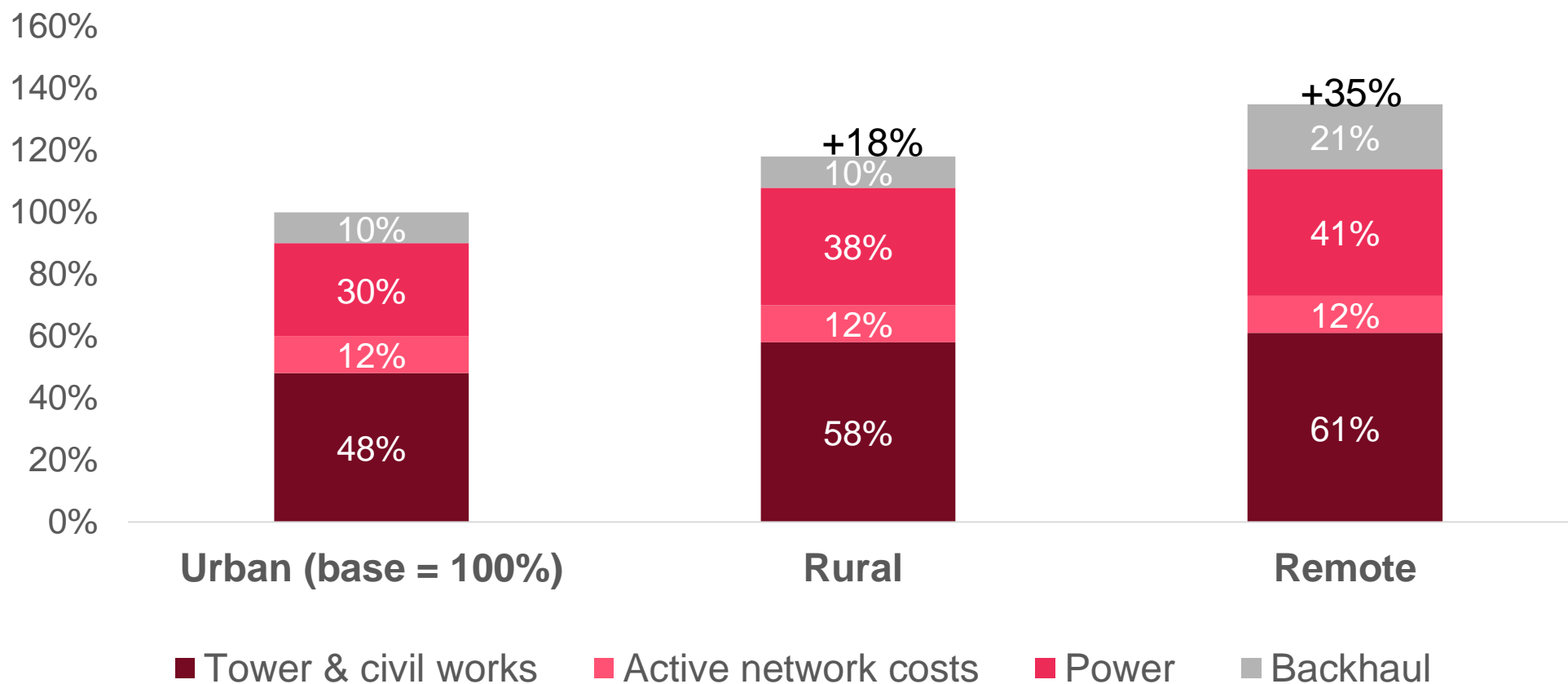
GSMA Intelligence and Ericsson Mobility Report (accessed September 2022)

Les opérateurs mobiles doivent concilier :

- La pression à la baisse sur le revenu moyen par utilisateur (ARPU), et:
- La nécessité d'investir dans l'expansion de la couverture et l'amélioration de l'infrastructure, afin de répondre à la demande croissante de données.

Défi : les régions rurales et éloignées sont les plus coûteuses

Coût annualisé des sites de couverture mobile dans les zones rurales et éloignées
(par rapport aux zones urbaines), par composante principale

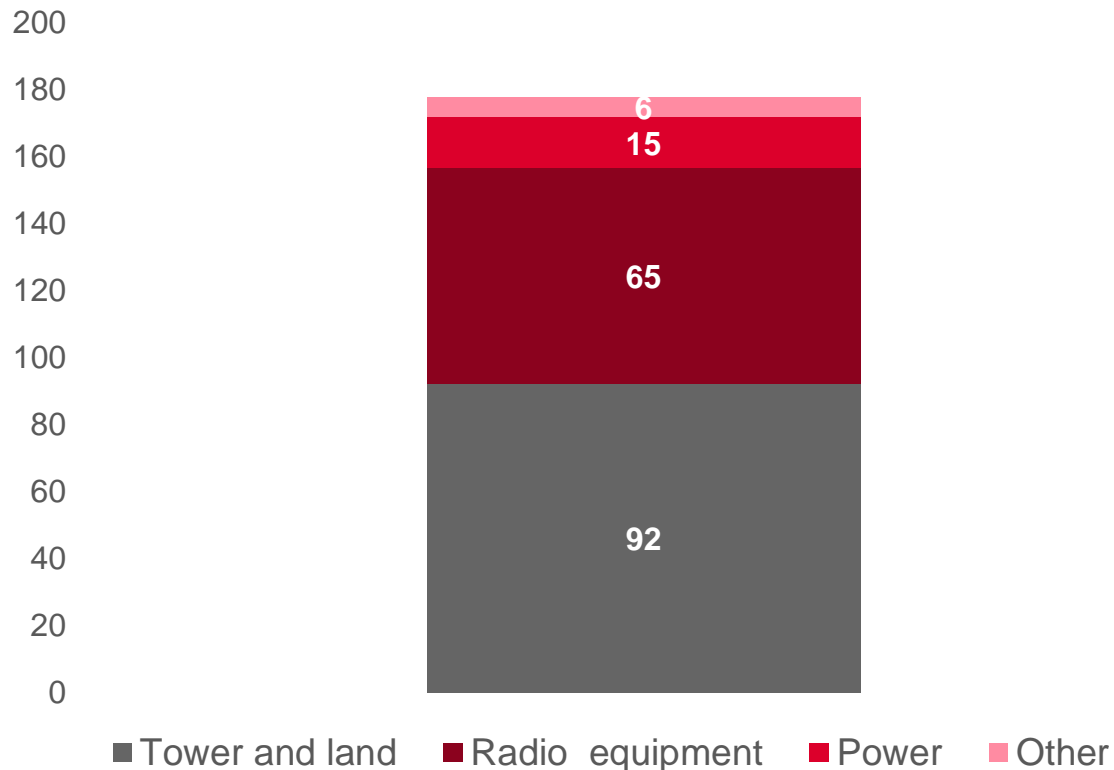


All figures are GSMA generalized benchmarks, taken from GSMA intelligence data

Le coût de déploiement et d'exploitation d'un site mobile unique

CAPEX de déploiement d'un nouveau site en milieu rural

(en milliers de dollars US)



Coût d'un site rural

CAPEX

- Coût total : ~170-200 000 USD
- Le pylône (~50 %) et l'équipement radio (~30 %) représentent la majeure partie des dépenses en immobilisations (CAPEX)

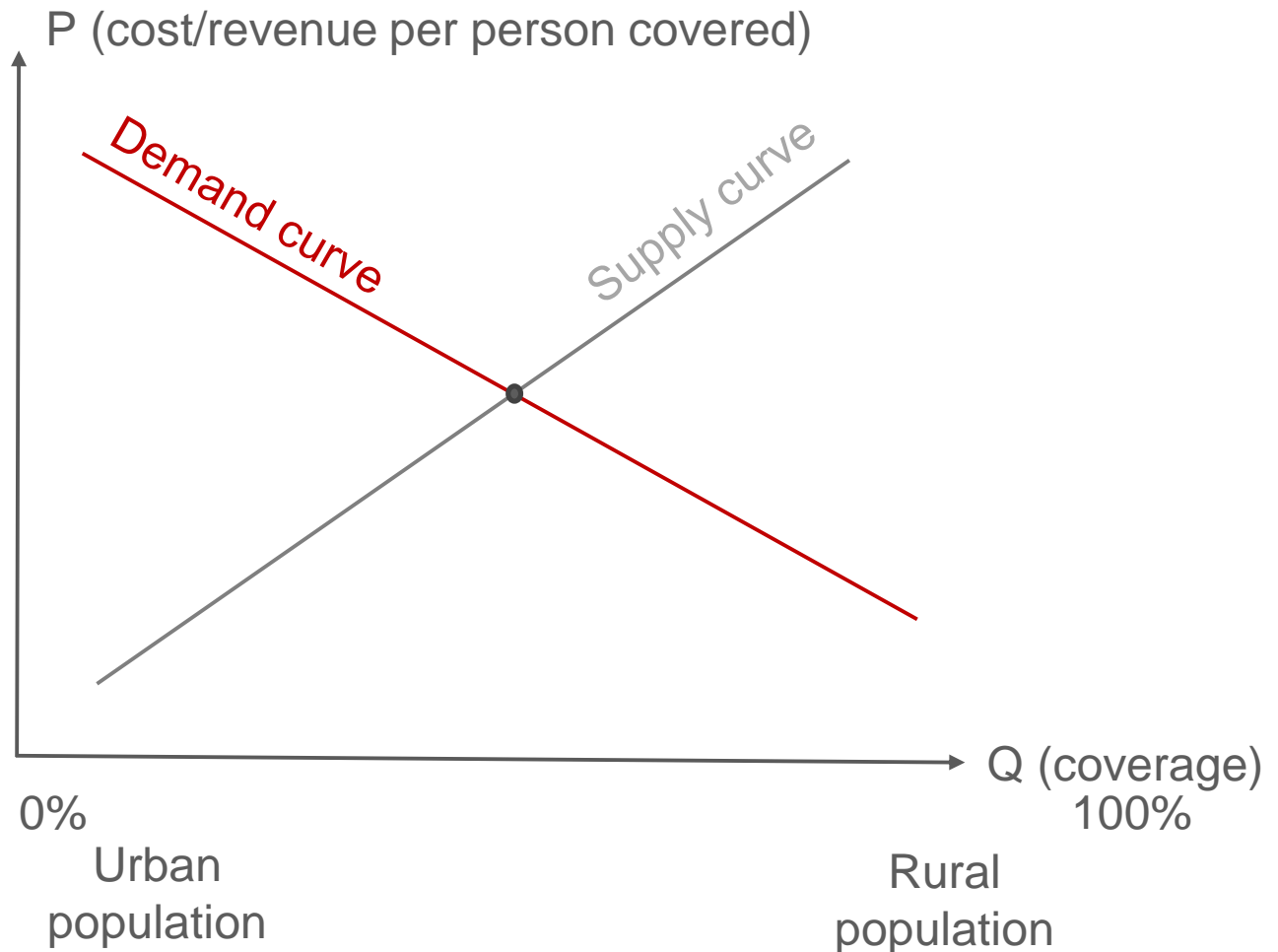
OPEX

- OPEX annuel ~20 000 USD
- La maintenance radio (55%) et l'Energie (45%) sont les principales composantes des coûts
- TCO 5 ans : ~270-300 k USD

Approche : réduire les coûts et accroître l'adoption

Objectif :

- Réduire le coût par personne couverte – modifier la courbe de l'offre
- Accroître l'adoption dans les endroits où l'infrastructure existe déjà – modifier la courbe de la demande



Améliorer la connectivité d'Internet mobile

Créer un cadre de politique global favorable à l'investissement

• Ecart de couverture - Offre:

- Concilier la baisse du revenu moyen par utilisateur (ARPU) et la nécessité d'investir dans l'expansion de la couverture.
- Réformer la politique du spectre (neutralité technologique, feuille de route).
- Réformer la politique fiscale pour réduire les coûts élevés de déploiement et d'exploitation (zones rurales), et encourager l'investissement.
- Réduire les formalités administratives liées au déploiement des infrastructures.
- Partage d'infrastructures.
- Fonds de Service Universel (FSU)

• Ecart d'utilisation - Demande:

- Accroître l'adoption dans les endroits où l'infrastructure existe déjà.
- Encourager la concurrence.
- Réformer la politique fiscale par des subventions et allègements fiscaux, pour rendre abordables les smartphones et les services d'internet mobiles.
- Fonds de Service Universel (FSU) ?

Addressing the factors limiting the performance of USFs in Africa

Adopter des mécanismes pour encourager le décaissement des fonds

Mettre en œuvre un taux de cotisation fondé sur des données probantes

Fixer des objectifs clairs et mesurables pour le FSU

Prioriser la consultation des parties prenantes

Utiliser une approche axée sur les données pour sélectionner les projets du FSU

Assurer une surveillance et des rapports réguliers sur le rendement

Établir un système des coûts du projet qui tienne compte des frais généraux

Explorer d'autres mécanismes de financement

Renforcer les capacités et développer les compétences au sein du FSU

Mobiliser les communautés locales sur les avantages de la connectivité

Envisager une structure de gouvernance indépendante

Fonds de Service Universel (FSU) et Subventions



Considérations

- Les subventions ciblées peuvent être des mécanismes efficaces pour favoriser le déploiement des infrastructures et améliorer leur adoption.

Recommandations

- **S'ils sont déjà en place, s'assurer de suivre les meilleures pratiques.**
 - Transparence et rapports réguliers sur la performance du Fonds.
 - Objectifs clairement définis et mesurables et accent sur la durabilité continue.
 - Processus équitable d'attribution des subventions.
- **A la conception des régimes de subventions**
 - S'assurer qu'ils sont ciblés, transparents et efficaces.
 - Envisager de financer des projets qui visent l'amélioration de l'adoption.
- **Pour des modèles de financement de nouvelles infrastructures**
 - Élargir la base des contributeurs
 - Veiller à ce que tous ceux qui tirent profit de l'économie numérique contribuent à connecter les personnes qui ne sont pas connectées.

FSU - Étendre la portée

Recommandations

- Le FSU peut couvrir les coûts d'exploitation (OpEx) pour rendre les sites viables. Cela peut être établi pour une période de temps déterminée jusqu'à ce que les sites soient neutres en termes de coûts.
- La portée des FSU peut être élargie pour intégrer la stimulation de la demande, telle que la subvention des terminaux.
- Une autre option qui peut être explorée est d'élargir la base de contribution à d'autres acteurs de l'écosystème numérique qui bénéficient de la connectivité.

FSU - Renforcer la capacité d'investissement

Recommandations

- Les redevances et taxes spécifiques au secteur mobile peuvent limiter la prolifération des services mobiles, en particulier dans les zones rurales.
- Les réformes fiscales débloqueraient les investissements dans les réseaux mobiles et amélioreraient l'abordabilité, favorisant une plus grande adoption des services mobiles.
- Les taxes à l'importation et les droits d'accise sur les terminaux et équipements de télécommunications découragent l'extension de la couverture mobile. Elles imposent une charge aux investisseurs dans la phase d'investissement en augmentant les coûts d'investissement dans de nouvelles infrastructures et services
- Il est donc recommandé de supprimer complètement ou du moins de réduire les taxes à l'importation et le droit d'accise sur les équipements de télécommunications. Cette réduction devrait élargir la couverture en augmentant l'abordabilité de l'équipement.

FSU - Encourager le partage volontaire des infrastructures

Recommandations

- Le partage volontaire des infrastructures optimise l'utilisation des actifs, réduit les coûts et évite le dédoublement des infrastructures. Les cadres réglementaires nationaux devraient faciliter et encourager tous les types d'accords de partage des infrastructures. Cela peut se faire en offrant des incitatifs tels que des rabais sur les droits de spectre, des conditions de déploiement de réseau plus favorables, des rabais FSU, etc.
- Tout partage devrait être le résultat de négociations commerciales, ne pas être obligatoire ou ne pas être assujéti à des contraintes réglementaires ni à des frais supplémentaires.

Compléter les FSU par des réformes politiques et réglementaires - 1

Recommandations

- **Imposition** – Les décideurs politiques peuvent directement améliorer la disponibilité et l'accessibilité financière des réseaux, appareils et services de télécommunications en réduisant la charge fiscale pour les fournisseurs de services et les utilisateurs.
- **Spectre** – L'attribution rapide de quantités suffisantes en spectre au meilleur prix et dans de meilleures conditions comporte un impact majeur sur la couverture en favorisant l'investissement dans les réseaux. Des initiatives telles que la réduction ou la suppression des droits d'utilisation du spectre appliqués sur les sites des FSU ou les sites ruraux en général devraient être envisagées pour réduire le coût d'exploitation des sites.
- **Déploiement de l'infrastructure** – L'allègement des formalités administratives pour les nouvelles stations de base, la rapidité des processus d'approbation des droits de passage et le soutien réglementaire au partage des infrastructures améliorent la couverture.
- **Octroi de licences neutres sur le plan technologique** – Grâce à l'adoption accrue des réseaux mobiles à large bande et d'autres réseaux avancés, une approche neutre sur le plan technologique permettra un déploiement plus rapide et plus rentable.

Compléter les FSU par des réformes politiques et réglementaires - 2

Recommandations

- **Régime unifié d'octroi de licences** – Flexibilité dans la planification des ressources essentielles à la fourniture de services.
- **Libéralisation du déploiement de la fibre optique** – L'introduction de la concurrence sur le marché de la fibre optique peut faire baisser les coûts du déploiement de l'infrastructure dans les zones rurales.
- **Investissement dans les infrastructures de base** – L'investissement dans les infrastructures, telles que le réseau électrique, la sécurité, les routes d'accès, non seulement est bénéfique pour la société, mais réduit également les coûts du déploiement dans les zones rurales.

THANK YOU and SEE YOU SOON

GSMA | Ministerial
Programme

26-28 February 2024 - MWC Barcelona
#MP24MWC